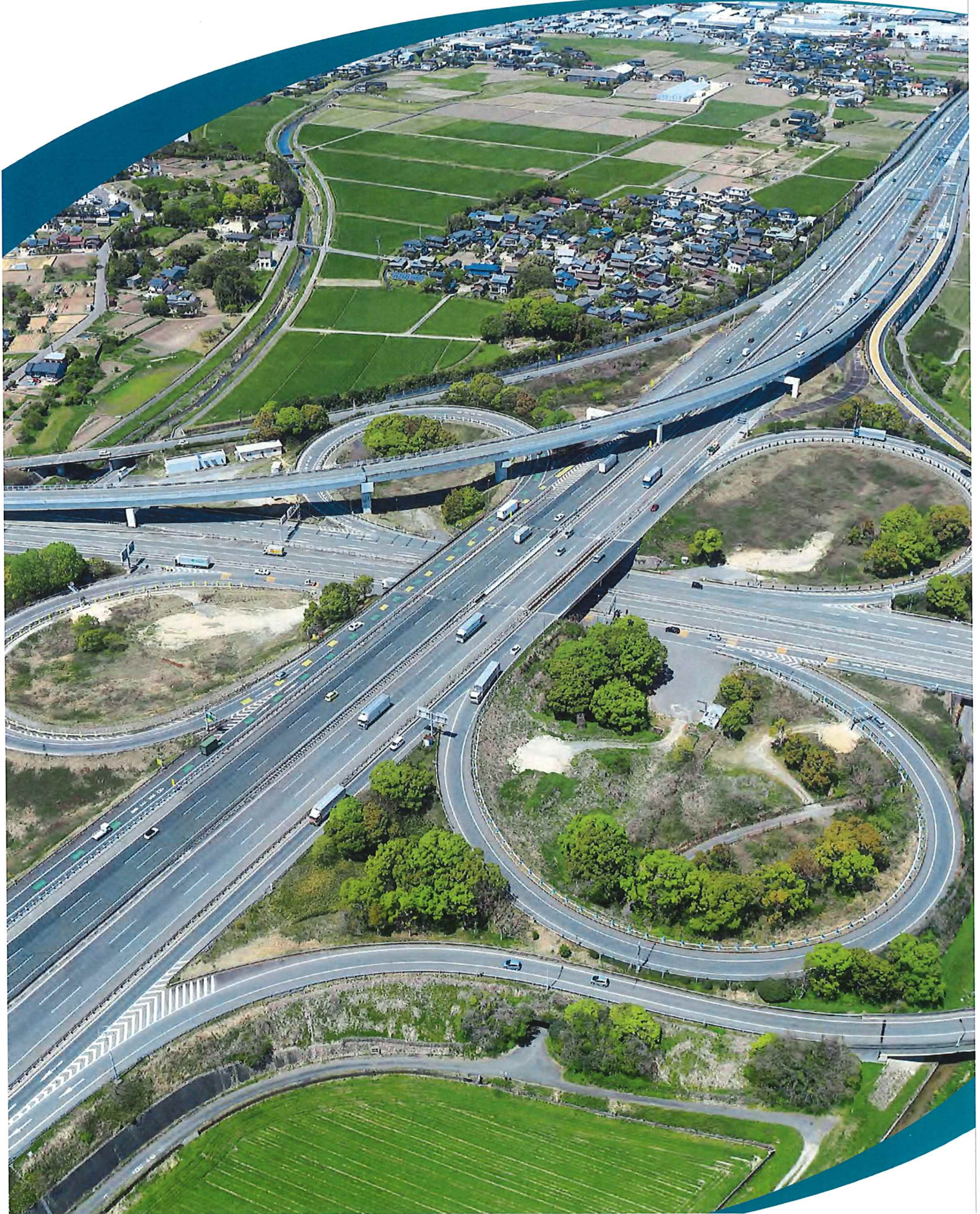


ShinEtsu

信越シリコン

土木・建築用防水シリコン粘着シート シンエツ パッチシール[®]

国土交通省 新技術情報提供システム NETIS登録 TH-140017-VR、TH-190004-A



道路・鉄道橋梁に

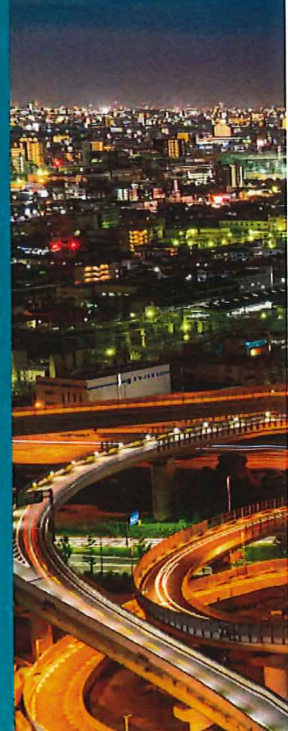
土木・建築業界の常識を変えた

高信頼性を実現する数々のメリット

抜群の

Contents

シンエツ パッチシールの適用分野、特長	P2-3
施工実績 橋梁、トンネル、水路、屋根・壁	P4-9
シンエツ パッチシール/パッチテープトウメイ 特長、一般特性	P10-11
荷姿/価格について/水道用資機材浸出試験結果	P12
施工要領	P13
特性データ 粘着力	P14-15
耐火性	P16-17
電気特性	P17
パッチシールクロスの押し抜き試験	P17
信頼性	P18
パッチシールクロスリペアキット	P19
取り扱い上の注意事項	P19





水路・水槽に

メンテナンス用シリコン粘着シート

防水性

施工が簡便

長期耐久性



ボックスカルバート接合部に

土木・建築用防水シリコン粘着シートは、優れた材料特性と施工性を兼ね備え、橋梁などの補修工事の簡略化と安全の維持に役立ちます。

橋梁

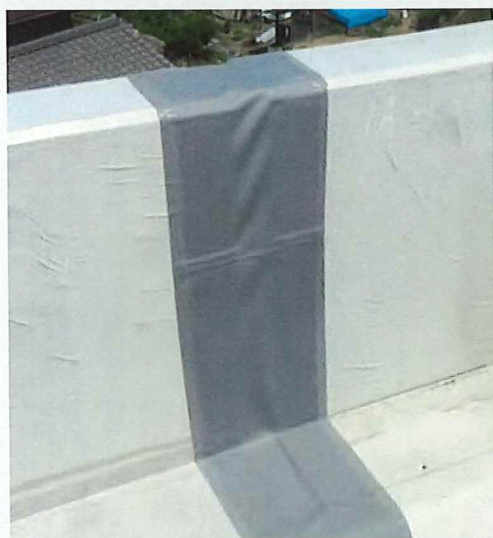
壁高欄縦目地(遊間)の防水シール (国土交通省 新技術情報提供システムNETIS TH-140017-VR登録工法)

従来工法のポリブタジエン樹脂での封止では約3年～5年で劣化しますが、シンエツ パッチシールは20年以上の長寿命が期待できます。また、施工時はプライマー不要のため、工期も大幅に短縮できます。



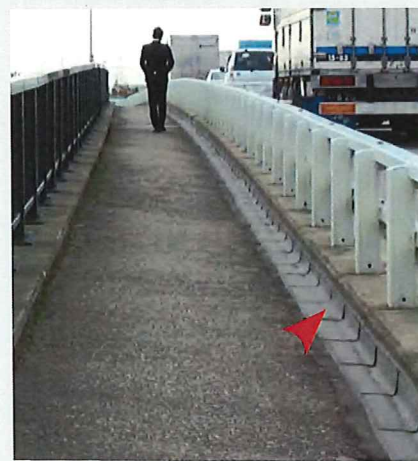
施工6年経過後も
雨水のはつ水性を維持

高架橋壁高欄の防水シール



Point
冬期でも柔軟性を維持します。

車道橋・歩道橋 水平遊間の防水シール



Point
車道橋と歩道橋の別々の振動に対して追従し、長期にわたり漏水・つららを防ぎます。

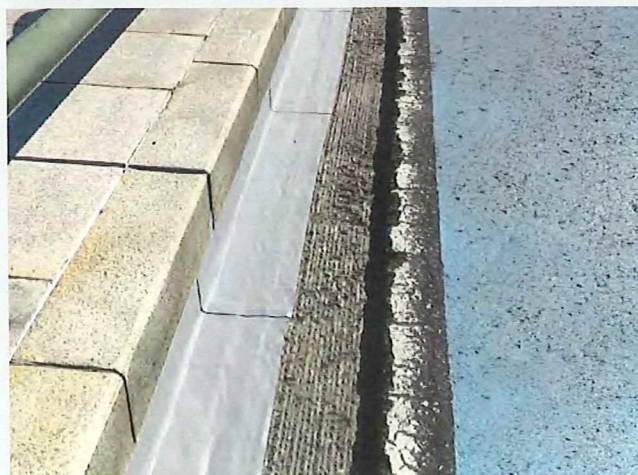
Point
耐候性が評価され、北海道から九州・沖縄まで全国の高速道、一般道で採用されています。

中央分離帯遊間の防水シール



Point
道路や鉄道と交差する橋梁の中央分離帯水平目地への貼り付け。従来のポリブタジエン樹脂や塩ビ・ウレタン系防水シートと比較すると、耐候性・疲労耐久性に優れ、長期にわたり漏水・つららを防止できます。

床板縁石コーナー部分の止水シール



Point
アスファルト敷設時の高温に耐えられます。輪荷重がかからないコーナー部での使用例です。
【道路橋床版防水試験結果:合格】



鉄道高架橋スラブ軌道の目地の防水シール

スラブ軌道のモルタル面にプライマーなしで貼り付けられ、夜間作業による工期の短縮が可能です。また、走行する鉄道車両による振動の疲労耐久性にも優れています。



鉄粉が付着して変色しても
防水性能は変わりません

高架橋の耐震補強鋼板巻立て上部の防水・防食シール



Point

塗装鋼板の巻立て鋼板・モルタル脚柱の両方にプライマーなしで貼り付けでき、両者の膨張係数の違いによる動きにも長期間追従します。パッチシールトウメイを使用すれば内部の腐食状態の変化も確認できます。

高架橋の耐震補強コンクリート巻立て工法の コンクリート打継部の防水シール



Point

古い既設脚柱と新しいコンクリート巻立て部分の間の防水。巻立てでコンクリート部分内部への雨水浸透を防ぎ、耐震補強の長寿命化が期待できます。



ワイヤーの耐塩害防食シール



Point

巻き付けることで施工が可能。長期にわたる防食が期待できます。



トンネル

ボックスカルバートジョイント部の止水シール

(国土交通省 新技術情報提供システムNETIS TH-190004-A登録工法)

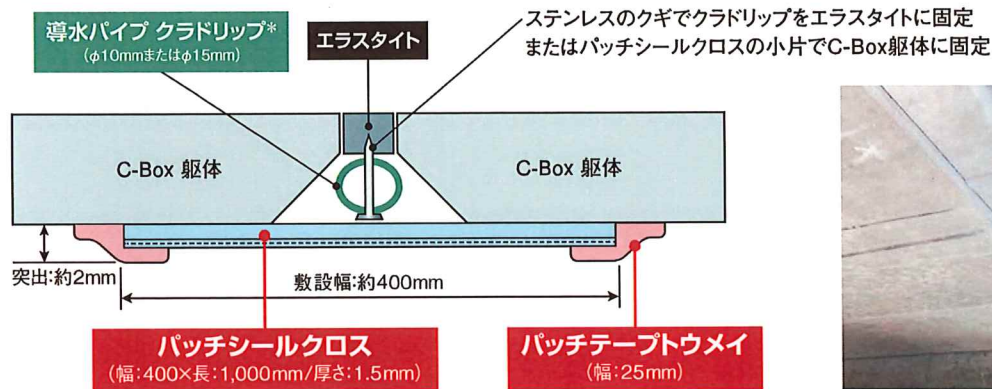
塩ビ・金属製樋の代替として採用されました。パッチシールクロスと導水パイプの組み合わせで多少の段差があっても施工可能です。



NETIS TH-190004-A登録工法

C-Box内側目地部へのパッチシールクロス[®]による防水施工

■断面略図



段差のある目地に施工した例

施工要領

1. 施工前の確認(湿潤時乾燥)



2. クラドリップの取り付け



3. パッチシールクロスの貼り付け



4. パッチテープトウメイで重ね合わせ部および端部シール



※施工要領書をご覧ください。
QRコードでアクセスして
ご覧いただけます。



*導水パイプ クラドリップは当社製品ではありません。

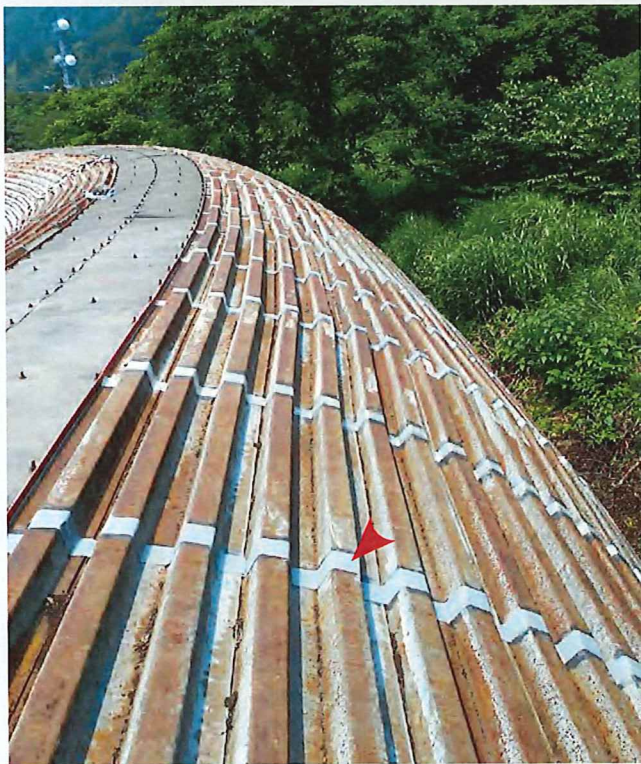
プレキャストボックスカルバート
ジョイント外側の防水シール



Point

土中埋設も可能です。

スノーシェルターの漏水・つらら対策

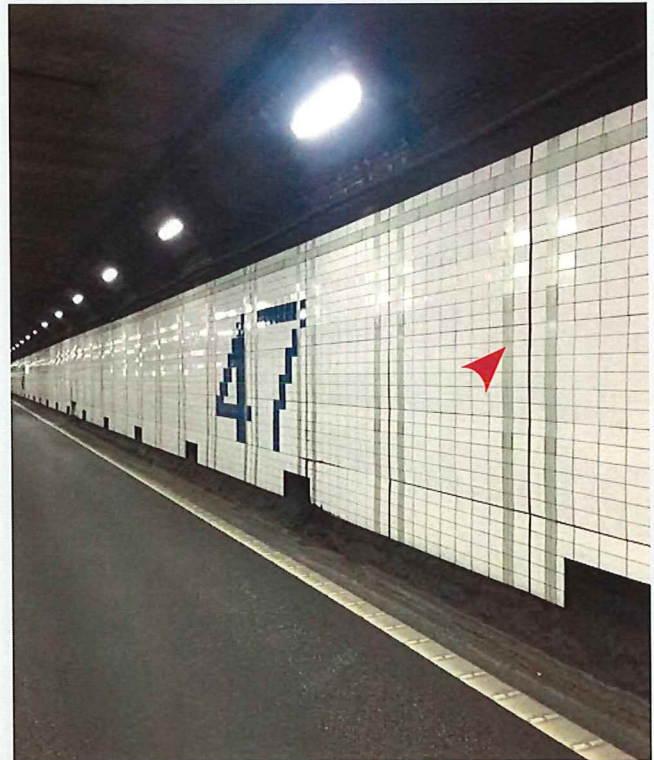


Point

膨張収縮のある金属屋根の目地シールに採用。シリコンならではの耐紫外線性・耐寒性が評価されました。



トンネル内タイルユニットの脱落防止



Point

トンネル内のタイル壁面にパッチシールクロスが採用されました。タイルユニットが脱落し、車道側に倒れ落ちるのを防ぎます。

鉄道架道橋の目地防水シール



Point

道路だけでなく鉄道の架道橋桁下漏水対策に使用できます。



水路・用水施設

安中磯部地区土地改良区の小型開水路ジョイントシール

常時水量がある場所では、プライマーおよびシーラントマスター-300Gを併用しています。



※アグリパッチシールのカタログやQRコードからの施工動画もご覧ください。



排水溝

高速道路のノリ面の縦排水路へのベタ貼り



Point

ノリ面の老朽化したU字溝の新品への交換補修には、クレーンなどの重機が必要でしたが、シンエツ パッチシールを貼ることでU字溝自体の交換が不要になりました。

排水溝

ジョイント部の補修



Point

従来工法でのモルタルでの補修に比べ、ミキサーや専門技能がなくても補修でき、養生時間も短縮。施工後はジョイントの動きに追従します。

*常時水量がある場所では、プライマーおよびシーラントマスター-300Gを併用してください。(アグリパッチシールのカタログをご参照ください)

工場建屋内コンクリート排水溝の補修



Point

水質汚濁防止法の改正(平成27年適用)に対応するため、汚染物質の地中への漏出防止が図られました。

水槽

防火水槽底面・壁面へのベタ貼り

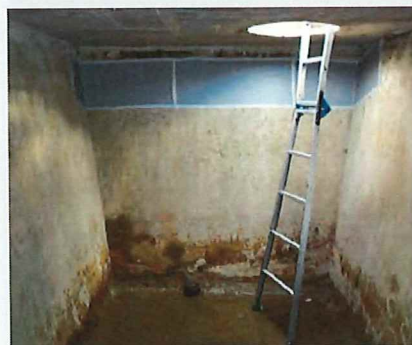


シート端部同士は突き合わせて貼り、パッチテープでシールしています。

Point

無筋コンクリート防火水槽のクラックによる漏水対策に効果がありました。

防火水槽の部分補修例



Point

小規模な部分補修は自治体職員の方でも施工可能です。

温泉貯湯槽内面への全面貼り



Point

温泉水による劣化を防ぎ、貯湯槽の保護に効果がありました。

屋根・壁・その他

公共施設管理で
注目される例

歩道橋(ベットのマーキング箇所)

ベットのマーキングが頻発する箇所で錆が発生。
パッチシールクロスを施工することで耐久性のある防錆ができます。

施工前



施工後



2年経過後



折板屋根の雨漏りシール



Point

振動の影響を受けないため、施工直後から防水効果を発揮します。

ドーム屋根目地の雨漏りシール



Point

金属材料の昼夜の温度変化や耐紫外線性に優れ、長期の防水が可能です。

食品工場の防虫対策



Point

安全衛生が重視される食品・ヘルスケア工場建屋の空隙を塞ぎ、防水機能に加え、防虫・防塵対策として使用できます。

笠木連結部の防水シール

4年経過後



Point

建築物の金属接合部への雨水浸入と冬季凍結による膨張を予防できます。

老朽化したブロック塀の補修



Point

既存のブロック塀を活かし、その上から全面貼りを行うことで、防水と凍結融解ならびに美粧化が図られました。

歩道橋 階段部分の雨水防錆



Point

通水部に接する側壁部分にパッチシールクロスを施工。上段から流れ落ちて滞留する雨水による錆を防止します。

路上変圧器基礎の防水シール



Point

冬季に3か月以上雪に埋まる路上変圧器基部の浸水と凍結融解を防止します。



土木・建築用防水シリコン粘着シート

シンエツ パッチシール®

「シンエツ パッチシール」は、プライマー不要で、優れた作業性と信頼性を兼ね備える土木・建築用防水シリコン粘着シート。長期耐久性を発揮し、橋梁やトンネル、開水路、屋根など幅広い用途で採用されています。

特許取得済み(第5765268号)

シンエツ パッチシール®

施工箇所が見えて経年の様子が見える

パッチシールトウメイ™

ガラスクロスで補強して強度をアップ

パッチシールクロス®

- 耐熱性・耐寒性に優れ、-40℃~180℃の広い温度範囲で安定した性能を発揮します。
- シリコン製なので、優れた耐久性、耐候性を発揮します
- 長期間に渡り、優れた気密・防水性能を発揮します。
- 優れた粘着性で、金属、コンクリートなどほとんどの材質によく粘着します。
- 金属やコンクリートなどを腐食・変質させることはありません。
- 耐炎性に優れ、発煙筒の直火が5分以上当たっても、延焼・炭化しません。
- 加工性に優れ、防水面の形状に合わせ、現場で簡単にカットして施工できます。
- 安全性が高く、環境負荷も少ない製品です。

■ 各種認定

- ・国土交通省 新技術情報提供システム NETIS登録 TH-140017-VR、TH-190004-A
- ・東京都建設局新技術登録 1701015
- ・茨城県土木部新技術登録 a-17057
- ・首都高速新技術情報(橋梁)シリコン粘着シート
- ・福岡県土木整備部新技術登録 1801014A、1901008A
- ・北海道建設部新技術登録 20201002



長期にわたりはっ水性を維持します。

■ 一般特性

項目	製品名	シンエツ パッチシール HNS-200	パッチシールトウメイ HNS-200T	パッチシールクロス HNS-200B
タイプ		<p>シートタイプ ロールタイプ</p>	<p>シートタイプ ロールタイプ</p>	<p>シートタイプ</p> <p>※ロールタイプはありません。</p>
構造		<p>基材層(シリコンゴムシート) t:0.8mm 粘着層(シリコンゲル) t:1.0mm セパレータ</p>	<p>基材層(シリコンゴムシート) t:0.8mm 粘着層(シリコンゲル) t:1.0mm セパレータ</p>	<p>基材層(ガラスクロス補強透明シリコンゴムシート) t:0.5mm 粘着層(シリコンゲル) t:1.0mm セパレータ</p>
特長		一般タイプ	透明タイプ	ガラスクロス補強タイプ
外観		灰色	透明	白色透明
補強層		なし		ガラスクロス
標準サイズ	mm	シートタイプ:300×1,000、400×1,000/ロールタイプ:50×3,000、100×3,000		シートタイプ:400×1,000
厚さ	mm	1.8		1.5
粘着性		自己粘着性		自己粘着性
硬さ	基材層 タイプA	55		70
	粘着層 アスカー-CSR2	15以下		15以下
引張強さ*	MPa	10.0		70.0
引裂強さ* クレセント形	kN/m	50		250
切断時伸び*	%	800		2
使用温度範囲	℃	-40~180		-40~180
絶縁破壊電圧	kV	30以上		20以上
低分子シロキサン量	%	0.83(Σ D ₃ -D ₁₀)		0.27(Σ D ₃ -D ₁₀)

*基材層の測定値

(規格値ではありません)

端部シール用シリコン接着テープ

パッチテープトウメイTM

パッチテープトウメイは、シンエツ パッチシールの端部・重ね合わせ部分の仕上げに使用することで、防水の信頼性を高めるパテ状の接着テープです。



※パッチテープトウメイのカタログやQRコードからの施工要領動画もご覧ください。

パッチテープトウメイTM

- 貼り付け後、一昼夜で硬化接着し、シンエツ パッチシールにもモルタル土台面をはじめ、各種被着体にも強固に接着します。
- コーキングガン・マスキングテープが不要で、誰でも簡単にきれいに施工できます。
- パテ状物なので、衣服や施工周辺を汚すことなく、隙間への充填が可能です。
- 廃棄物が少なく、環境にも優しい製品です。

■パッチテープトウメイ使用の効果

シンエツ パッチシールの端部、重ね合わせ部にパッチテープトウメイを使用することにより、次の効果があり、防水の信頼性が高まります。

- ・大きな変形時の位置ずれを防ぎます。
- ・粘着層の露出を避け、粘着層への塵埃の付着・侵入を防止します。
- ・外的要因による端部のめくれを防止します。

■試験方法

目地部敷設を模して50mmの隙間を設けた2枚のモルタル板に、パッチシールのみ(テープなし)と、端部にテープを使用したパッチシールを貼った試験体を準備。

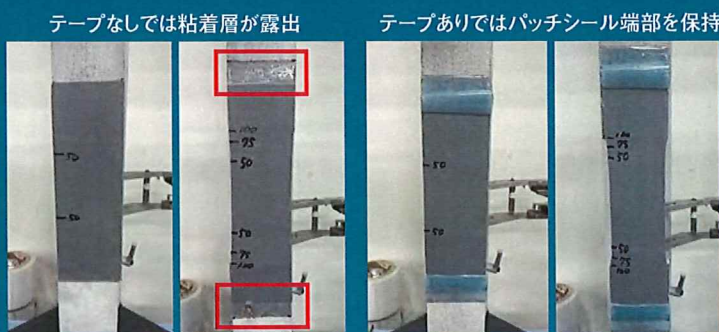
(株)島津製作所製オートグラフを用い、引張速度50mm/min.で50mm隙間を75mm位置まで引っ張り、10分保持。さらに100mm位置まで引っ張り、10分保持して状態を確認した。

■試験結果

パッチシールのみ(テープなし)では50mm→100mm(移動量50mm)の拡張により、端部の粘着層が大きく露出したが、端部にテープを使用したものでは、テープがパッチシール端部をしっかり保持した状態を保っており、粘着層の露出や位置ずれが発生しなかった。

大きな動きが想定される場合には、端部の粘着層が露出して外的要因を受けやすくなるため、パッチテープトウメイの端部処理が有効と考えられる。

50mmの隙間が100mmに拡張する場合の
端部テープ なし(左)とあり(右)を比較



■シンエツ パッチシールの端部処理例



■一般特性

項目		製品名	パッチテープトウメイ	
タイプ			透明タイプ	
構造			セパレータフィルム テープ本体:厚さ約2mm シリコンパテ状物	
色調		セパレータフィルム	ピンク	
		テープ本体	透明	
標準サイズ		mm	25×3,000	
硬化後(シリコンゴム)試験項目			測定値	環境条件(養生日数)
硬さ タイプA			45	23°C/50%RH(8日間)
引張強さ		MPa	5.4	
切断時伸び		%	730	
引裂強さ アンクル形		kN/m	16	23°C/50%RH(8日間)
対モルタル接着性*		N/cm	22	
			17	40°C/95%RH(8日間)
対シンエツ パッチシール接着性*		N/cm	47	23°C/50%RH(8日間)
対パッチテープトウメイ接着性*		N/cm	65	23°C/50%RH(12日間)

*180度 剥離、テープの幅:10mm

(規格値ではありません)

製品ラインアップと梱包仕様

製品名		シンエツ パッチシール HNS-200	パッチシールトウメイ HNS-200T	パッチシールクロス HNS-200B
タイプ シートタイプ  ※シートタイプは、輸送・保管時には縦置きは避けてください。	300×1,000mm (10枚/梱包)	300×1,000mm (10枚/梱包)	—	
	梱包寸法:360×1,110×60mm 製品込み重量:9kg			—
	400×1,000mm (10枚/梱包)	400×1,000mm (10枚/梱包)	400×1,000mm (10枚/梱包)	
	梱包寸法:470×1,110×60mm 製品込み重量:12kg		梱包寸法:470×1,110×60mm 製品込み重量:11kg	
ロールタイプ 	50×3,000mm (20巻/梱包)	50×3,000mm (20巻/梱包)	—	
	梱包寸法:360×530×150mm 製品込み重量:10kg			—
	100×3,000mm (10巻/梱包)	100×3,000mm (10巻/梱包)	—	
	梱包寸法:360×530×150mm 製品込み重量:10kg			—

パッチテープトウメイ
25×3,000mm (10巻(袋)/梱包)
梱包寸法:200×340×180mm 製品込み重量:3kg

包装 アルミ防湿バック1袋に1巻入り



梱包イメージ



注) 梱包仕様は変更することがあります。

価格について

シンエツ パッチシールおよびパッチシールクロスの設計価格(公表価格)は、一般財団法人建設物価調査会が刊行する「建設物価」の防水材料の項目(P.456*)に記載されています。また、この関係の製品サイズ一式の設計価格表は下記URLでもご覧いただけます。

https://www.silicone.jp/contact/qa/images/Shin-Etsu_Patchseal.pdf



*記載ページは、変更になる場合があります。

水道用資機材浸出試験結果

シンエツ パッチシール

パッチシールクロス

■ 施工手順

step 1

施工前の調整

シンエツ パッチシールの敷設面は二種ケレンと水洗を行い、下地を調整します。

*被着面が完全に乾燥しているかを施工前に確認してください。



被着面のゴミ油分を取り除き、手のひらに付着分がないことを確認してください。



step 2

シンエツ パッチシールの準備

現場でカッターによる寸法調整が可能です。カット後、セパレータフィルムを剥がします。

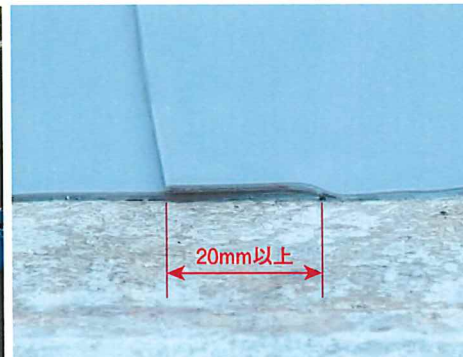
*目地幅は、シート幅の3分の1以下とします。



step 3

シンエツ パッチシールの貼り付け

上から下へシートを伸ばさないよう慎重に貼り付けます。貼り付け後は、シートを手で押すなどして貼り付け面をなじませます。重ね合わせ幅は20mm以上とし、step 4の要領で、テープで接着固定をします。



step 4

パッチテープウメイでシールして完成

パッチテープウメイをセパレータフィルムを付けた状態で、パッチシール端部と被着体にかぶせるように載せ、セパレータフィルムの上からロールなどを使って押しつけてください。その後、セパレータフィルムを180度方向に静かに剥がします。包装開封後は、30分を目安に使い切ってください。



一昼夜で硬化・接着

パッチテープウメイは、硬化・接着までに一昼夜かかりますので、その間は触らないでください。(低温環境下では硬化時間が長くなります)

- step 4のシール施工は、シーラントマスター300-Gで行うこともできます。この場合、パッチシール端部と被着体にかぶせるように2mm以上の厚さでシールします。

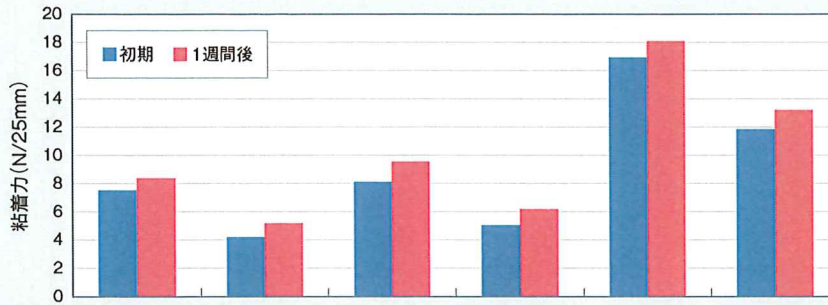
パッチテープウメイの施工要項は、QRコードからご覧いただけます。



粘着性試験 さまざまな材質に強い粘着力を発揮します。

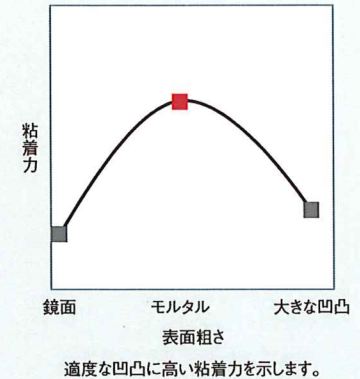
■ 試験結果

試験をした全ての材質に強固に粘着し、1週間放置後には粘着力が増加した。



敷設後、端部を少し引き上げて、系引き状態を確認してください。

■ 粘着力と表面粗さの関係 (イメージ)



被着体	炭素鋼板面	エポキシ塗料面	ステンレス面 (表面処理)	FRP樹脂面	モルタル面	アスファルト面
表面粗さ Ra μm	0.29	0.40	0.49	0.50	NA	NA
粗さのレベル	小	小	小	小	中	大

- 被着体から連続して水が噴き出したり、にじみ出しているところでは粘着力は発現しません。被着体が十分に乾燥した状態で装着してください。

■ 試験条件

- ・テストピース シンエツ パッチシール HNS-200 長さ200mm×幅25mm
- ・試験方法 シンエツ パッチシールを各種被着面に手で貼り、20分後と1週間屋外放置後に株式会社島津製作所製オートグラフにてJIS C 2107電気絶縁用粘着テープ試験方法に準じた180°方向剥離試験で粘着力を測定(テストスピード:300mm/min)。

引張せん断試験 大きな動きに追従します。

■ 試験結果

シンエツ パッチシール JISモルタルへの一枚貼り

貼り付け面	時間	最大試験力 N/40mm	変位量 mm
モルタル	20分後	30.2	42.6
	4日後	70.3	80.3
	8日後	73.4	85.6

※変位量は最大試験力を示した時の値です。(規格値ではありません)

重ね合わせ部分の粘着力

貼り付け面	時間	最大試験力 N/40mm	変位量 mm
モルタル	20分後	23.2	32.6
	4日後	60.4	68.7
	8日後	61.6	70.3

※変位量は最大試験力を示した時の値です。(規格値ではありません)

パッチシールクロス

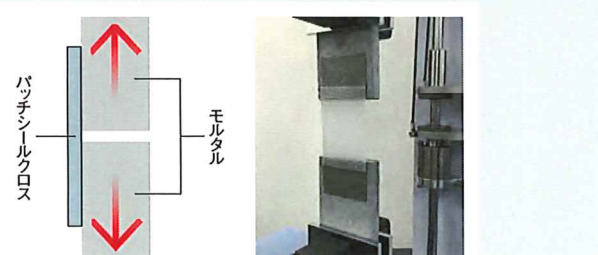
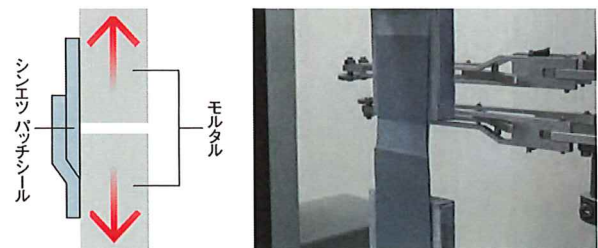
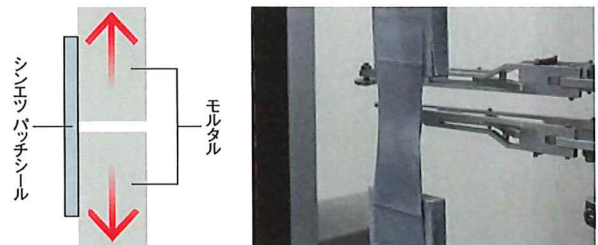
JISモルタルへの一枚貼り

貼り付け面	時間	最大試験力 N/40mm	変位量 mm
モルタル	20分後	84.0	53.0
	4日後	92.0	55.0
	8日後	88.0	56.0

※変位量は最大試験力を示した時の値です。(規格値ではありません)

■ 試験条件

- ・テストピース シンエツ パッチシール HNS-200およびパッチシールクロス HNS-200B 長さ60mm×幅40mm
- ・被着体 JISモルタル
- ・試験方法 上図のようにシンエツ パッチシールまたはパッチシールクロスを二分割したモルタルに貼り、ゼロスパン状態から株式会社島津製作所製オートグラフにて引張せん断接着強さを測定(テストスピード:50mm/min)。



ひび割れ追従性試験 優れたひび割れ追従性を発揮します。

■ 試験結果

シンエツ パッチシール、パッチシールクロスが破断することなく、40mm以上の変位に追従できた。

最大引張強さを示した時の変位量

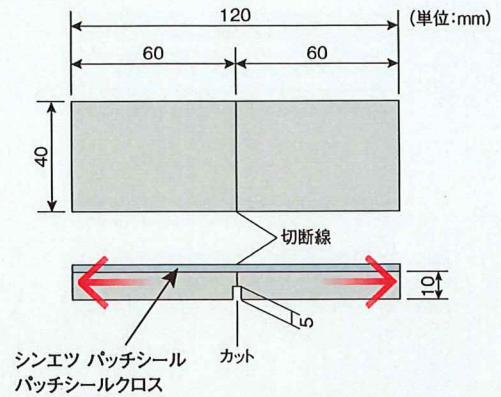
条件	テストピース	シンエツ パッチシール	パッチシールクロス
一枚貼り品	mm	40.8	49.9
重ね合わせ品	mm	55.6	44.7

(規格値ではありません)

■ 試験条件

- ・テストピース シンエツ パッチシール HNS-200およびパッチシールクロス HNS-200B
- ・被着体 JSCE-K 532-2013準拠テストピース(モルタル)
- ・試験方法 JSCE-K 532-2013 :
7.表面被覆材のひび割れ追従試験方法(案)に準じて測定。
切断したモルタルテストピース同士をゼロスパンで突き合わせ、
表面にブリッジ状にシンエツ パッチシールまたはパッチシールクロスを貼る。
モルタルテストピース同士を5mm/分の速度で水平に引き離して、
製品の破断や剥離の状態を確認する。
- ・測定機関 一般財団法人 日本塗料検査協会

■ 試験体の形状



付着強さ試験 垂直方向にも優れた粘着力を発揮します。

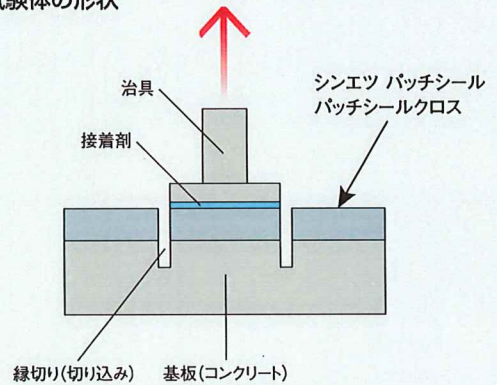
■ 試験結果

優れた付着強さを確認できた。

項目	テストピース	シンエツ パッチシール	パッチシールクロス
付着強さ	N/mm ²	0.10	0.09
最大引張荷重	N	155	148
破断場所		基板と粘着層の界面破断	粘着層の凝集破壊

(規格値ではありません)

■ 試験体の形状



■ 試験条件

- ・テストピース シンエツ パッチシール HNS-200およびパッチシールクロス HNS-200B
- ・被着体 JSCE-K 531-2013 :
6.表面被覆材の付着強さ試験(案)、4.1標準状態試験体の試験方法準拠テストピース(モルタル)
- ・試験方法 JSCE-K 531-2013 :
6.表面被覆材の付着強さ試験(案)、4.1標準状態試験体の試験方法に準じて測定。
モルタルテストピースに貼ったシンエツ パッチシールまたはパッチシールクロスの背面に
固定した治具を鉛直方向に1,500~2,000N/分で引っ張り上げ、
最大引張荷重と付着強さを求める。また、その際の破断箇所と状態を確認する。
- ・測定機関 一般財団法人 日本塗料検査協会

疲労耐久試験 長期の振動にも耐えます。

■ 試験結果

2,000万回まで破壊・ズレは発生せず、優れた疲労耐久性が確認できた。

■ 試験条件

- ・テストピース シンエツ パッチシール HNS-200およびパッチシールクロス HNS-200B
長さ60mm×幅20mm
- ・被着体 JISモルタルテストピース(長さ150mm×幅50mm、厚さ10mm)を長手方向に半分に切断し、
ブリッジ状にシンエツ パッチシールまたはパッチシールクロスを貼り付ける。
- ・試験方法 上記を疲労耐久試験機にセット。ゼロスパン状態から上下に1.5mmの隙間をつかった状態をスタートとし、
上下に±1.0mm(振幅2.0mm)で10Hzの伸縮を2,000万回与える。この間に疲労破壊・ズレ・剥離の有無を確認する。



▶ 動画は右記QRコードまたはウェブサイトより、ご覧いただけます。

https://www.silicone.jp/products/type/adhesive_sheets/



耐炎性試験 発炎筒を直接当てても燃焼拡大はしません。

■ 試験経過および結果



発炎筒点火

発炎筒を点火し、シートに押し付けて燃焼を開始。



着火2分後

発炎筒に接触している部分から燃焼しているが、延焼はしていない。



着火4分後

発炎筒に接触している付近のシートの変形は確認されたが、延焼はしていない。



5分40秒後

発炎筒燃焼終了。

直接火が当たっていた部分は灰化しているが、燃焼拡大はしていない。
非常に優れた耐炎性を確認できた。

■ 試験条件

- ・テストピース シンエツ パッチシール HNS-200 長さ500mm×幅300mm
- ・試験方法
 - ①幅360mm×高さ600mm、厚さ50mm、重量30kgの試験体モルタルブロック2枚を、幅50mmの隙間を空けて横に並べて設置
 - ②モルタル表面にウレタン系塗料を塗布
 - ③テストピースを隙間に施工
 - ④端部をシーラントマスター300-Gでシール
 - ⑤発炎筒を点火し、シートに押し付けて試験を開始
 - ⑥発炎筒が燃焼し終わる(5分強)まで、状態を観察

▶ 動画は右記QRコードまたはウェブサイトより、ご覧いただけます。

https://www.silicone.jp/products/type/adhesive_sheets/



耐炎性試験終了後の外観



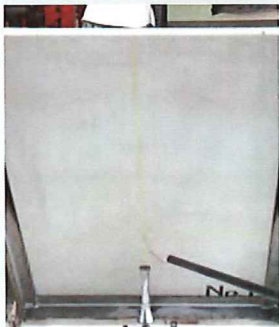
表側

裏側(拡大)

防火性能試験 優れた防火性能を発揮します。

NEXCO基準による試験

■ 試験経過および結果



着火前



燃焼開始直後



7分後



燃焼後

直接、火が当たっていた部分は灰化しているが、燃焼拡大はしていない。
優れた防火性能が確認できた。

■ 試験条件

- ・テストピース パッチシールクロス HNS-200B 長さ600mm×幅900mm
- ・試験方法 NEXCO試験方法
試験法738-2011「トンネル補修材料の延焼試験方法」に基づいて測定。
加熱時間は10分で、燃焼ガスはLPGを使用する。
- ・測定機関 一般財団法人 建材試験センター

パッチシールクロスが実証した防火安全性能

● NEXCOトンネル延焼試験

合格

● 防耐火性能試験4.9不燃性能試験方法
ガス有害性試験

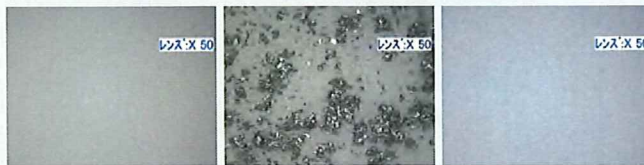
合格

耐火花性試験 直接火花を当てても、パッチシールはほとんど変化しません。

■ 試験方法および結果



デジタルマイクروسコープによる表面観察結果



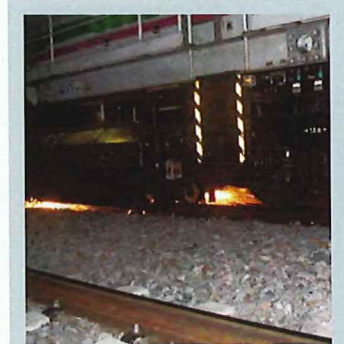
ブランク 20秒×2セット 洗浄後

試験後のシート表面には研磨による鉄粉が付着しているが、アルコールで洗浄すると目立った変化はなかった。

■ 試験条件

- ・テストピース シンエツ パッチシール HNS-200 長さ100mm×幅50mm
- ・試験方法 新ダイワ工業株式会社製切断機により鉄丸棒を用いて研磨環境を再現。

SUS板に貼り合わせたシンエツ パッチシールを火花発生部から15cmに固定して火花を発生させ、表面を観察。



鉄道では、レール補修用の車両を走行させて異常部分を研磨しています。合成ゴムなどのシール材では研磨時に発生する火花により劣化しますが、シンエツ パッチシールはほとんど影響を受けません。

電気特性

絶縁破壊試験 優れた電気絶縁性を持ち、電氣的にも安全です。

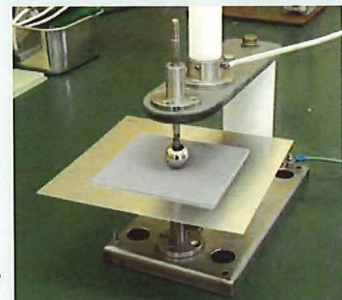
■ 試験結果

テストピース	絶縁破壊電圧 kV
シンエツ パッチシール	33.6
パッチシールクロス	26.1

(規格値ではありません)

■ 試験条件

- ・テストピース シンエツ パッチシール HNS-200またはパッチシールクロス HNS-200B(100mm角)
- ・試験方法 ①シンエツ パッチシールおよびパッチシールクロスをアルミ板に貼る。
②高圧側:Φ20mm球電極、低圧側:アルミ板電極で挟み、絶縁油中で2.0kV/secで昇圧(AC50Hz)。
③絶縁破壊時の印加電圧を測定。
- ・測定機関 日立化成テクノサービス株式会社 分析センター



電極の状態(イメージ)

パッチシールクロスの押し抜き試験

NEXCO基準による試験

トンネルはく落防止用繊維シート接着工の押し抜き試験 パッチシールクロスは、NEXCO基準(小片はく落対策工)ネット系・樋系工法に適合します。

■ 試験経過および結果

条件	最大荷重 (変位10mm~50mm) N	最大荷重時の変位 (変位10mm~50mm) mm	最大荷重 (変位10mm~) N	最大荷重からの変位 (変位10mm~) mm
テストピース				
試験体1	651	50	875	82
試験体2	706	50	888	78

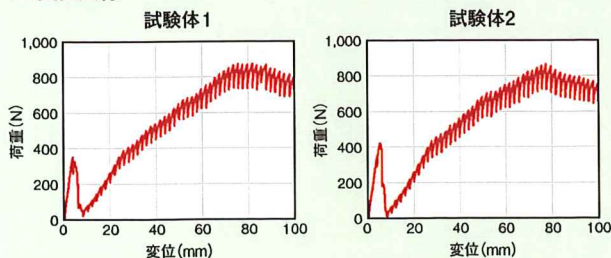
規定値:P=500N D≤50mm

(規格値ではありません)



試験体1の試験後の状態

■ 変位曲線



■ 試験条件

- ・テストピース パッチシールクロス HNS-200B 長さ600mm×幅400mm、厚さ60mmを2枚作成。一つを試験体1、一つを試験体2とする。
- ・試験方法 NEXCO試験方法 第7編 トンネル関係試験方法(平成25年7月)試験方法734—2011 トンネルはく落防止用繊維シート接着工の押し抜き試験方法に従って測定。試験にはインストロン ジャパン カンパニー リミテッド社製の型式 Model 5582を使用した。
- ・測定機関 一般財団法人 建材試験センター

耐候性試験 17年間相当後でもゴム弾性をもち、良好な状態を保ちます。

■ 試験結果

シート表面は破損箇所がなく、良好な状態を保っている。5,000時間(17年間相当*)経過後は切断時伸びの低下はみられるものの、粘着力は初期より大きくなった。

*紫外線照射量からの換算値

項目	時間	初期値	1,750時間(6年間相当)後	5,000時間(17年間相当)後
引張強さ	MPa	10.0	10.3	10.5
切断時伸び	%	800	700	560
粘着力	N/50mm	8.2	10.5	11.1
シート厚さ	mm	1.79	1.73	1.74

(規格値ではありません)

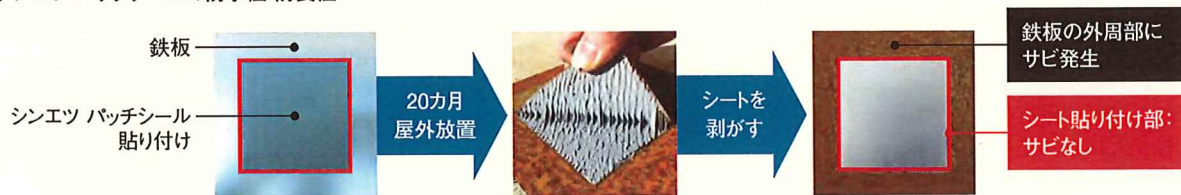
■ 試験条件

- ・テストピース シンエツ パッチシール HNS-200 長さ150mm×幅50mm
- ・被着体 ステンレス板(SUS-304)
- ・試験方法 シンエツ パッチシールをSUS板に貼り、外周をシーラントマスター-300-Gでシール。サンシャインウエザーメーターで120分/1サイクル、光源照射中に水を18分間噴射。1,750時間(6年間相当)、5,000時間(17年間相当)後に物性を測定。

屋外放置試験 サビの抑制効果を発揮します。

■ 試験結果 シンエツ パッチシールを貼った部分にはサビは発生せず、貼っていない外周部にはサビが発生した。

シンエツ パッチシールの防水性・防食性



■ 試験条件

- ・テストピース シンエツ パッチシール HNS-200 100mm角
- ・被着体 鉄板(SPCC)
- ・試験方法 シンエツ パッチシールを鉄板中央部に手で貼り、20カ月屋外放置。

塩害暴露試験 海水の塩害に対してもサビの抑制効果を発揮します。

■ 試験結果 2年間の放置暴露後も、シンエツ パッチシールを貼った部分にはサビは発生せず、貼っていない外周部にはサビが発生した。

シンエツ パッチシールの防水性・防食性



■ 試験条件

- ・テストピース シンエツ パッチシール HNS-200 長さ100mm×幅100mm
- ・被着体 鉄板(SPCC)
- ・試験場所 茨城県鹿島コンビナート内
- ・試験方法 シンエツ パッチシールを鉄板中央部に手で貼り、2年間岸壁の喫水部で放置暴露。

耐水・耐塩水・耐アルカリ・耐酸性試験 性能の変化はほとんどありません。

■ 試験結果 硬さ・引張強さで若干の変化があったが、重量変化はごくわずかであり、吸収はほとんどないことが確認できた。

項目	条件	初期値	水	5%塩水	5%苛性ソーダ	12%塩酸
外観		—	変化なし	変化なし	変化なし	変化なし
硬さ変化	Point	55	-5	-5	-13	-5
引張強さ変化率	%	10MPa	+4	+6	-15	+2
重量変化率	%	—	±0	+0.5	-0.1	+0.5



(規格値ではありません) 施工3年半経過後も雨水のはっ水性を維持

■ 試験条件

- ・テストピース シンエツ パッチシール HNS-200 JIS K 6249準拠テストピース
- ・試験方法 水・5%塩水・5%苛性ソーダ・12%塩酸に、シンエツ パッチシールの基材層を室温下で1週間浸漬し、取り出し後15分以内にJIS K 6249に準じて物性を測定。

パッチシールクロスリペアキット

簡易補修用シリコン粘着シート

パッチシールクロスリペアキットは建設・土木の簡易補修に適した製品です。定期点検時に発見した小規模なクラックや漏水に対し、パッチシールクロスリペアキットで簡易補修。大掛かりな工事也不必とせず、どなたでも補修することができます。

- 予めカットされおり、現場での作業性が良好です。
- コンパクト梱包で、持ち運びが容易です。
- 簡易作業で補修ができるため、工事申請等の手続きが不要です。
- 大小さまざまな破損箇所に対応します。

〈外箱寸法〉12×22×10cm/約900g

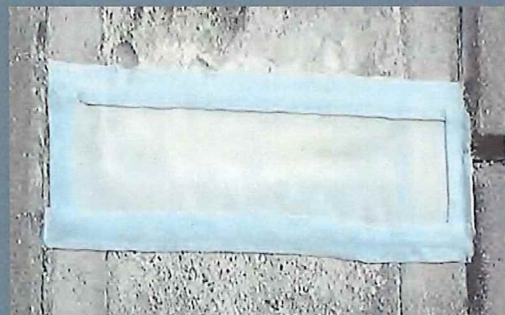
〈梱包内容〉パッチシールクロス® 200mm×200mm:6枚/100mm×400mm:4枚



■ 施工例

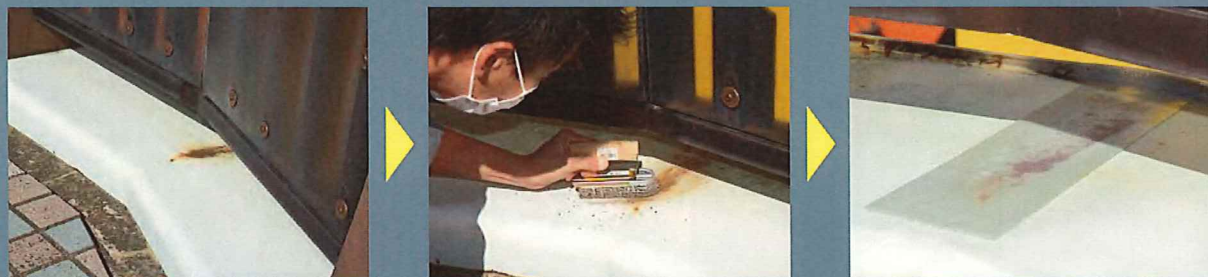


クラック部を清掃し、乾燥後パッチシールを貼れば、補修完了。



パッチシールクロス貼付後、
パッチテープで端部を処理した例。

歩道橋の雨だれによる錆をパッチシールクロスで補修



錆部を磨き、清掃後にパッチシールクロスを貼り付けます。

取り扱い上の注意事項

1. 溶剤や油分などが付着すると、物性が低下する恐れがありますので、ご注意ください。
2. 施工後に破れや剥がれが生じた場合は、その部分をシンエツ パッチシールと、パッチテープトウメイまたはシーラントマスター300-Gを用いて補修できます。
3. 施工後、シートの上部に重い物や鋭利な物は置かないでください。
また、敷設後は強い衝撃や摩擦を与えたり、シートの上を歩行しないでください。
4. パッチテープトウメイやシリコンシーラントの接着に不備がある場合は水が浸入しますので、施工には十分注意してください。
5. 敷設後に、施工面とシートの間に残存する空気により、部分的に膨らみが生じることがあります。
6. 低分子シロキサン対策品ではないため、電気・電子用途には使用しないでください。
7. 飲料水や食品に直接触れる用途には使用しないでください。
8. 廃棄時は、SDSをご一読の上、法に基づいた処理をしてください。
9. 子供の手の届かないところに保管してください。
10. 安全性についての詳細な情報は、安全データシート(SDS)をご参照ください。SDSは、当社ウェブサイトからダウンロードしてください。
なお、ウェブサイトに掲載されていない場合は、担当営業部署までご依頼ください。

SDSダウンロードURL: <https://www.silicone.jp/support/sds/>



シンエツ パッチシール、パッチシールトウメイ、パッチシールクロス、
パッチテープトウメイ、パッチシールクロスリペアキットについてのお問い合わせは

本社 シリコン事業本部 〒100-0005 東京都千代田区丸の内1-4-1 丸の内永楽ビルディング
営業第三部…………… ☎ (03)6812-2409

大阪支店 〒550-0002 大阪市西区江戸堀1-11-4 損保ジャパン肥後橋ビル…………… ☎ (06)6444-8226

名古屋支店 〒450-0002 名古屋市中村区名駅4-5-28 桜通豊田ビル…………… ☎ (052)581-6515

福岡支店 〒810-0001 福岡市中央区天神1-12-20 日之出天神ビル…………… ☎ (092)781-0915

ご用命は

- 当カタログのデータは、規格値ではありません。また記載内容は仕様変更などのため断りなく変更することがあります。
- ご使用に際しては、必ず貴社にて事前にテストを行い、使用目的に適合するかどうかご確認ください。なお、ここで紹介する用途や使用方法などは、いかなる特許に対しても抵触しないことを保証するものではありません。
- 安全性についての詳細な情報は、安全データシート(SDS)をご参照ください。SDSは、当社ウェブサイトからダウンロードしてください。なお、ウェブサイトに掲載されていない場合は、担当営業部署までご依頼ください。
SDSダウンロードURL:
<https://www.silicone.jp/support/sds/>
- 当社シリコン製品は、一般工業用途向けに開発されたものです。医療用その他特殊な用途へのご使用に際しては貴社にて事前にテストを行い、当該用途に使用することの安全性をご確認のうえご使用ください。なお、医療用インプラント用には絶対に使用しないでください。
- このカタログに記載されているシリコン製品の輸出入に関する法的責任は全てお客様にあります。各国の輸出入に関する規定を事前に調査されることをお勧めいたします。
- 本資料を転載されるときは、当社シリコン事業本部の承認を必要とします。







当社のシリコン製品は品質マネジメントシステムおよび環境マネジメントシステムの国際規格に基づき登録された下記事業所および工場にて開発・製造されています。

群馬事業所	ISO 9001 ISO 14001 (JQA-0004 JQA-E-0002)
直江津工場	ISO 9001 ISO 14001 (JQA-0018 JQA-E-0064)
武生工場	ISO 9001 ISO 14001 (JQA-0479 JQA-EM0298)

<https://www.silicone.jp/>

防水シリコン粘着シート
シンエツパッチシール®食品工場での採用例
 —安全衛生管理のために—

〔シンエツパッチシール®〕は、その施工の容易さや防水性能の高さに加え、安全性にも優れていますので、洗浄や排水が行われる食品工場の防水や、すき間塞ぎ、さらに富栄養物の汚染を簡単に防ぐことができます。また、害虫やネズミの侵入を防止し安全衛生管理の向上に役立ちます。

精肉場の遮水壁〔入り隅〕の防水・汚染対策の例



魚肉加工場の〔入り隅目地〕
 防水・害虫対策の例



建屋内排水路防水(塗装の代替)の例



同所冷蔵室ドア目地の結露水浸入対策の例



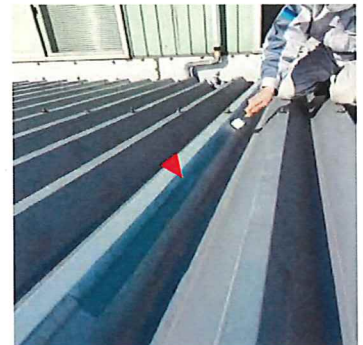
食品工場の〔入り隅目地〕・〔かみ合わせ目地〕
 防水・防食の例



★冷凍食品加工施設に…



折板屋根
 雨漏り対策の例



★熱のかかる厨房に…



シンエツパッチシール®は;

- 耐熱性・耐寒性に優れ-40℃～180℃の広い温度範囲で安定した性能を発揮します。冷蔵・冷凍室への使用から熱水による洗浄まで OK!
- 優れた粘着性で、金属・コンクリート・床材などほとんどの材質によく粘着します。また被着体を腐食・変質させません。
- 加工性に優れ、防水箇所形状に合わせ、現場で簡単にカットして施工できます。
- シリコン製なので耐久性に優れ、安全性が高く、環境負荷も少ない材質です。

施工例(1) 施工箇所: 遮水壁設備の入り隅部分の、防水や汚染対策が必要な箇所。



Point

遮水壁手前の設備側から、洗浄水(熱水)や汚染物が流れ着き、遮水壁基部から向こう側への流出や入り隅の汚染が多い悩みがあった。
従来、様々なシール材を施工したが耐久性が無く、効果が薄かった問題を解決。

手前の設備側から洗浄水(熱水)や汚染物が流れつき、流出や汚染の防止が必要

施工内容: (P. 4 の取り扱い上の注意事項 2)も併せてご覧ください)

- ①金属ヘラで既設シール材を撤去 ②バーナーで強制乾燥※ ③入り隅にシーラントマスター 300 を打設

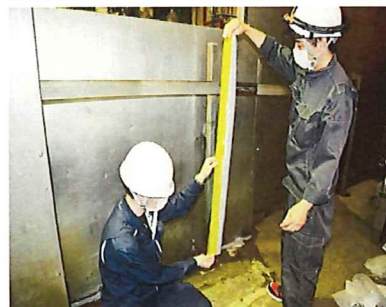


※乾燥時の火気の使用可否は、被着体の材質によりご判断ください。

- ④ペインターナイフで整える



- ⑤製品幅 100 mmロール品のセパレータフィルムを縦半分剥がし下面から敷設



- ⑥セパレータフィルムを全部剥がし



- ⑦下面側・壁面側をロールや手で転圧ししっかり固定



■完成状態



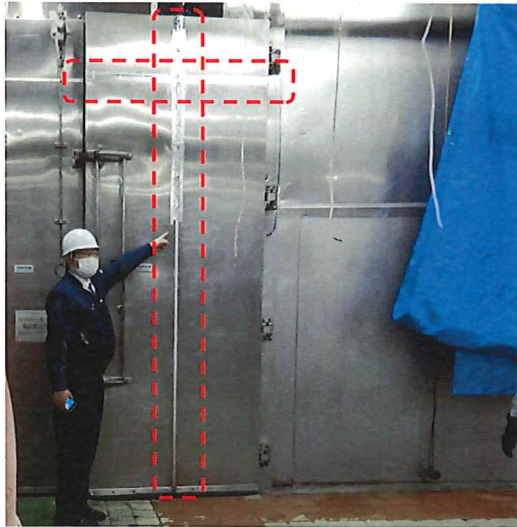
★シンエツパッチシールの詳細はカタログをご覧ください。



■シリコンの高い耐熱性が繰り返しの熱水洗浄(85°C以上)にも耐えられ、入り隅の防水と汚染物の堆積を防ぎます。



施工例(2) 施工箇所：冷蔵倉庫室のドアの内側の“十文字型”の目地。



Point

表面はステンレス板だが内部は木製。
ドア開閉時の温度差で結露が発生し、目地から内部木材に水分が浸透する為、内部木材の腐食進行を防ぐ必要があった。
従来、アルミ箔の防水テープを貼っていたが目地の動きや結露によって剥がれ、耐久性が悪かった問題を解決。

施工内容：冷蔵設備をオフとし、結露がない状態で実施。

(P. 4 の取り扱い上の注意事項 2)も併せてご覧ください)

内部状態の透視の目的で、[パッチシールトウメイ]を粘着力発現確認後に単独(端部パッチテープ無し)で敷設しました。

①既設のアルミ箔テープの上から貼ることとし、汚れと水分を徹底的に除去 ②横目地からパッチシールトウメイを敷設



③被着面の結露水分を除去する為エタノール含浸ウエスで貼る前に徹底的に拭き取り ④直ちに敷設後ロール転圧

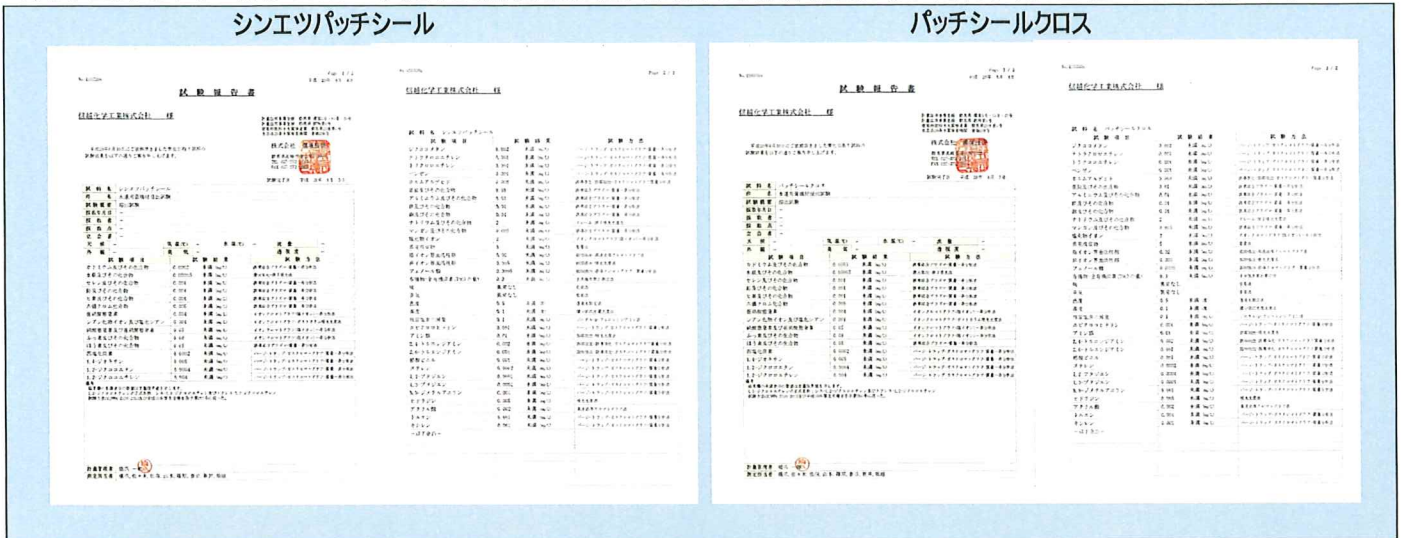


■完成状態 ← 表紙右上写真をご覧ください。

この場所では、ドア開閉時の温度差による結露を防ぎ、目地からの浸透水分による内部木材の腐食を防ぎます。
また、シリコンの耐寒性・低温時の粘着力維持が、冷蔵室の低温やヒートサイクルに耐えます。

取り扱い上の注意事項

1) シンエツパッチシールは JWWA 準拠水道用資機材浸出試験でも有害物質は検出されず、安全性の高い製品です。



ただし、飲料水や食品に直接触れる用途にはご使用をお避けください。

2) 被着体に油分が残っていたり、湿潤状態ですと粘着力が発現しません。施工前には被着面を脱脂・洗浄の上、十分に乾燥させてください。そして、敷設可能か否か？の確認には、製品のカットサンプルをいちど押さえ付け、端部をつまみ上げ、被着体との間にシリコンゲルの粘着層の“糸引き”を確認してください。

■ シンエツパッチシールの“糸引き”



■ パッチシールクロス・パッチシールトウメイの“糸引き”



特に、被着面に結露が生じる場所には、エタノール含浸ウエス拭きなどで、敷設直前まで水分を除去してください。

3) 溶剤や油分などが付着すると、物性が低下する恐れがありますのでご注意ください。

施工後の清掃時は、水や 薄めた中性洗剤で、スポンジ等の柔らかい素材で優しく拭き掃除をお薦めします。

4) 施工後、シートの上に重い物や鋭利な物は置かないでください。デッキブラシでの清掃やシート上の歩行は避けてください。

5) 低分子シロキサン対策品ではないため、電気・電子・半導体分野の用途や、その製造設備には使用しないでください。

6) ご使用前・廃棄時は安全データシート(SDS)をお読みください。SDS は担当営業部署までご依頼ください。

7) 製品は子供の手の届かないところに保管ください。

★シンエツパッチシールなどの情報は下記の QR コードからご覧いただけます。



カタログ



各種動画



設計価格



チャットボット

★価格について

シンエツパッチシールおよびパッチシールクロスの設計価格(公表価格)は、一財)建設物価調査会が刊行する「建設物価」の防水材の項目 (P.456*) にも記載されています。*記載ページは変更になる場合があります。